

BREVET PROFESSIONNEL PRÉPARATEUR EN PHARMACIE

SESSION 2022

SOUS ÉPREUVE E3A – U31

SCIENCES PHARMACEUTIQUES

Le sujet se compose de cinq parties, à traiter sur cinq copies différentes.	
1 ^{ère} copie	ANATOMIE - PHYSIOLOGIE
2 ^{ème} copie	PATHOLOGIE
3 ^{ème} copie	PHARMACOLOGIE
4 ^{ème} copie	PHYTOTHERAPIE
5 ^{ème} copie	HOMEOPATHIE

Le sujet, documents et annexes compris, comporte 18 pages numérotées de 1/18 à 18/18. Dès la distribution, le candidat doit s'assurer que cet exemplaire est complet.

Les annexes 1 à 3, même non renseignées, sont à rendre avec la copie (les documents ne doivent pas être rendus).

Les réponses sont à rédiger dans l'ordre du sujet, avec soin et rigueur, de manière complète et précise.

La copie rendue, conformément au principe d'anonymat ne doit comporter aucun signe distinctif (nom, signature...). Ne pas utiliser d'encre rouge, ni de surligneurs.

L'usage de documents (ouvrage de référence, note personnelle...) et de matériel électronique, y compris la calculatrice n'est pas autorisé.

BP Préparateur en Pharmacie	Code : 22SP-BP PP U31	Session 2022	SUJET
Épreuve E3 – U31 : Sciences pharmaceutiques	Durée : 3 heures	Coefficient 8	Page 1/18

SITUATION PROFESSIONNELLE

Il y a quelques jours Madame SURIV, 59 ans, très inquiète, était venue à la pharmacie chercher du réconfort car suite à une violente douleur thoracique gauche irradiant l'épaule, son époux âgé de 62 ans, avait été hospitalisé en urgence en cardiologie.

Aujourd'hui, Monsieur SURIV sort de l'hôpital et, accompagné de sa femme, vient chercher son traitement.

Clopidogrel 75 mg	1 comprimé le matin
Acide Acétylsalicylique (KARDEGIC®) 75 mg	1 sachet à midi
Métoprolol 100 mg	2 comprimés par jour
Périndopril 2 mg	1 comprimé par jour
Atorvastatine 40 mg	1 comprimé par jour
Trinitrine (NATISPRAY®) 0,30 mg	1 pulvérisation en cas de douleur thoracique, à renouveler 1 fois si nécessaire
IMOVANE® 7,5 mg	1 comprimé le soir
Traitement QSP 15 jours, venir en consultation dans 15 jours	

Madame SURIV en profite pour renouveler son traitement gynécologique et prendre de quoi soigner une blessure à la main faite en jardinant.

Traitement pour 6 mois :	
FEMSEPT COMBI® 50µ/10µ/24h	1 dispositif par semaine en continu
OROCAL D3®	1 comprimé matin et soir
Prendre pendant 5 jours :	
Cloxacilline 500 mg	2 gélules 3 fois par jour
BISEPTINE® sol p appl loc	1 application 2 fois par jour

Laura, leur petite fille âgée de 10 ans, en vacances chez ses grands-parents, présente une conjonctivite allergique et doit donc prendre le traitement suivant :

LEVOFREE®	1 goutte dans chaque œil 3 fois par jour pendant 5 jours
DACUDOSÉS®	faire un lavage oculaire avant chaque instillation de collyre
Loratadine 10 mg	1 comprimé par jour pendant 10 jours

La ou les ordonnance(s) est (sont) considérée(s) comme recevable(s).

BP Préparateur en Pharmacie	Code : 22SP-BP PP U31	Session 2022	SUJET
Épreuve E3 – U31 : Sciences pharmaceutiques	Durée : 3 heures	Coefficient 8	Page 2/18

ANATOMIE PHYSIOLOGIE (35 points)

1. **La pathologie de monsieur SURIV nécessite un suivi cardiologique régulier avec mesure de la fréquence cardiaque ainsi qu'un électrocardiogramme. (16 points)**
 - 1.1 Définir la fréquence cardiaque.
 - 1.2 L'électrocardiogramme présente un aperçu du cycle cardiaque.
 - 1.2.1 Définir l'électrocardiogramme.
 - 1.2.2 Citer dans l'ordre les différentes étapes du cycle cardiaque.
 - 1.2.3 Légender le **DOCUMENT 1** en reportant les numéros sur la copie.
 - 1.3 Le cœur est principalement composé de tissu musculaire. Citer le nom du muscle cardiaque.
 - 1.4 Nommer les deux autres types de tissus musculaires.
 - 1.5 Proposer une définition d'un tissu.
 - 1.6 Citer l'élément responsable de l'automatisme cardiaque.
 - 1.7 L'activité cardiaque est régulée par le système nerveux autonome (végétatif). Préciser l'action du système sympathique et celle du système parasympathique sur la fréquence cardiaque.
 - 1.8 Le système nerveux autonome (végétatif) régule l'activité involontaire. Nommer le système qui régule l'activité volontaire.
2. **La physiologie de l'œil permet de régler la quantité de lumière qui rentre dans l'œil, afin d'obtenir une image nette. (11 points)**
 - 2.1 Citer le nom de ce mécanisme.
 - 2.2 Cette activité est régulée par le système nerveux autonome (végétatif). Préciser l'action du système sympathique et celle du système parasympathique sur ce mécanisme.
 - 2.3 Légender le schéma du **DOCUMENT 2** en reportant les numéros sur votre copie.
 - 2.4 Citer le nom de la membrane du globe oculaire contenant les photorécepteurs.
 - 2.5 Nommer les différentes cellules photoréceptrices (cellules visuelles).
 - 2.6 Préciser l'élément de l'œil qui est sollicité lors de l'accommodation.

BP Préparateur en Pharmacie	Code : 22SP-BP PP U31	Session 2022	SUJET
Épreuve E3 – U31 : Sciences pharmaceutiques	Durée : 3 heures	Coefficient 8	Page 3/18

3. La peau (8 points)

3.1 Légender le schéma du **DOCUMENT 3** en reportant les numéros sur la copie.

3.2 Citer trois fonctions de la peau.

3.3 Citer le mode de division cellulaire permettant le renouvellement des cellules de la peau.

3.4 Lister dans l'ordre les différentes étapes de cette division.

3.5 Les cellules de la peau sont des cellules eucaryotes. Citer trois organites présents uniquement dans ce type de cellule.

BP Préparateur en Pharmacie	Code : 22SP-BP PP U31	Session 2022	SUJET
Épreuve E3 – U31 : Sciences pharmaceutiques	Durée : 3 heures	Coefficient 8	Page 4/18

PATHOLOGIE

(34 pts + 1 pt pour le soin et la rigueur dans la rédaction)

1. Concernant la situation de monsieur SURIV. (21 points)

- 1.1 Citer un exemple de pathologie correspondant à la description du symptôme présenté dans la situation professionnelle.
- 1.2 Toute pathologie cardiaque peut évoluer vers l'insuffisance cardiaque. Définir l'insuffisance cardiaque et citer deux symptômes de cette pathologie.
- 1.3 Le suivi de monsieur SURIV nécessite des examens réguliers tels que : échographie, scintigraphie myocardique, IRM cardiaque. Pour chacun de ces examens, préciser le principe physique utilisé et un inconvénient (présenter la réponse sous forme d'un tableau).
- 1.4 Indiquer la pathologie correspondante à chaque définition inscrite dans le tableau de l'ANNEXE 1 (à rendre avec la copie).
- 1.5 Citer deux complications de l'hypertension artérielle en dehors des complications cardiaques.
- 1.6 Monsieur SURIV présente une hypertension artérielle.
 - 1.6.1 Préciser les chiffres de pression artérielle à partir desquels un patient est considéré comme hypertendu.
 - 1.6.2 Citer deux conseils diététiques proposés que vous pourriez proposer à un patient présentant une hypertension artérielle.
 - 1.6.3 Proposer deux autres conseils relatifs à son hygiène de vie.
- 1.7 Monsieur SURIV souffre d'insomnie.
 - 1.7.1 Proposer une définition de l'insomnie.
 - 1.7.2 Préciser les deux phases principales du sommeil.
 - 1.7.3 Citer quatre conseils d'hygiène de vie qui pourraient aider monsieur SURIV à retrouver un bon sommeil.

2. Concernant la situation de madame SURIV, elle a un risque important d'ostéoporose car elle est ménopausée. (10 points)

- 2.1 Proposer une définition de l'ostéoporose.
- 2.2 Citer la principale complication à craindre en cas d'ostéoporose.
- 2.3 Proposer deux conseils hygiéno-diététique à donner à madame SURIV afin de retarder cette pathologie.

BP Préparateur en Pharmacie	Code : 22SP-BP PP U31	Session 2022	SUJET
Épreuve E3 – U31 : Sciences pharmaceutiques	Durée : 3 heures	Coefficient 8	Page 5/18

- 2.4 Citer l'examen paraclinique à prescrire pour confirmer le diagnostic d'ostéoporose.
- 2.5 Proposer une définition de la ménopause.
- 2.6 Citer deux symptômes de la ménopause.
- 2.7 Concernant la blessure de madame SURIV, citer l'agent pathogène le plus souvent impliqué dans les infections cutanées bactériennes.
- 2.8 Indiquer une autre pathologie que pourrait développer madame SURIV suite à sa blessure.
- 2.9 Nommer l'agent pathogène impliqué dans la pathologie citée en 2.8.
- 2.10 Citer un signe clinique caractéristique de la pathologie citée en 2.8.
- 3. La petite fille de monsieur et madame SURIV présente une conjonctivite. (3 points)**
- 3.1 Définir la conjonctivite.
- 3.2 Citer deux symptômes de la conjonctivite allergique.
- 3.3 Une autre pathologie oculaire, la kératite, peut être d'origine virale. Nommer l'agent pathogène fréquemment impliqué dans ce cas.

BP Préparateur en Pharmacie	Code : 22SP-BP PP U31	Session 2022	SUJET
Épreuve E3 – U31 : Sciences pharmaceutiques	Durée : 3 heures	Coefficient 8	Page 6/18

PHARMACOLOGIE

(69 pts + 1 pt pour le soin et la rigueur dans la rédaction)

1. **Concernant la prise en charge de la pathologie cardiaque de monsieur SURIV (18 points)**
 - 1.1 Indiquer la classe pharmacologique correspondant à chacune des spécialités ou DCI prescrites en complétant le tableau en **ANNEXE 2 (à rendre avec la copie)**.
 - 1.2 L'association de clopidogrel et de KARDEGIC® est systématique dans la prise en charge post-hospitalière de la pathologie de monsieur SURIV.
 - 1.2.1 Nommer la classe thérapeutique commune à ces 2 médicaments.
 - 1.2.2 Indiquer un effet indésirable caractéristique commun à ces 2 spécialités (en dehors du risque allergique).
 - 1.2.3 KARDEGIC® a pour DCI un sel d'acide acétylsalicylique ou aspirine. Cette molécule a d'autres propriétés pharmacologiques pour des dosages supérieurs à 300 mg. Citer ces trois propriétés.
 - 1.3 Le métoprolol appartient à une classe pharmacologique présentant de nombreuses propriétés utilisées en thérapeutique et à l'origine d'effets indésirables.
 - 1.3.1 Préciser l'effet de cette classe pharmacologique sur le rythme cardiaque.
 - 1.3.2 Indiquer également l'effet de cette classe pharmacologique sur les bronches.
 - 1.3.3 Lors de la prescription de cette classe chez un sujet diabétique, il sera nécessaire de renforcer l'auto-surveillance glycémique en début de traitement. Indiquer la raison de cette précaution d'emploi.
 - 1.3.4 Dans la rubrique "Interactions" de la monographie VIDAL du Métoprolol, on peut lire : "Avec la rifampicine : diminution des concentrations plasmatiques (augmentation de son métabolisme hépatique)". Nommer ce type d'interaction médicamenteuse et préciser le risque pour le patient.
 - 1.3.5 En dehors des pathologies cardiaques, le métoprolol a d'autres indications et notamment le traitement de fond de la migraine. Citer l'autre molécule appartenant à la même classe pharmacologique et pouvant elle aussi être utilisée dans cette indication.

BP Préparateur en Pharmacie	Code : 22SP-BP PP U31	Session 2022	SUJET
Épreuve E3 – U31 : Sciences pharmaceutiques	Durée : 3 heures	Coefficient 8	Page 7/18

- 1.4 Sous périndopril, monsieur SURIV devra vérifier régulièrement sa kaliémie.
- 1.4.1 Préciser la raison de cette surveillance.
- 1.4.2 La classe pharmacologique à laquelle appartient le périndopril présente un autre effet indésirable caractéristique. Citer cet effet.
- 1.5 Expliquer l'intérêt de la prescription d'atorvastatine dans la prise en charge de la pathologie cardiaque de monsieur SURIV.
- 1.6 Dans cette prescription, NATISPRAY® (Trinitrine) constitue le traitement de crise et ne sera utilisé que si une douleur thoracique apparaît.
- 1.6.1 Indiquer la propriété pharmacologique de cette spécialité justifiant son utilisation chez monsieur SURIV.
- 1.6.2 Citer l'effet indésirable fréquent de ce médicament et la précaution d'emploi qui en découle.
- 1.6.3 La pulvérisation de NATISPRAY® devra être faite sous la langue. Énoncer les deux intérêts de la voie sublinguale en cas de crise.

2. Concernant l'IMOVANE® (8.5 points)

- 2.1 Indiquer la DCI et la classe pharmacothérapeutique de cette spécialité
- 2.2 Lister deux effets indésirables de ce médicament.
- 2.3 Le traitement de l'insomnie peut faire appel à d'autres classes pharmacologiques. Indiquer pour chacun des médicaments suivants, leur classe pharmacologique (présenter la réponse sous forme d'un tableau).
 THERALENE® (alimémazine), DONORMYL® (doxylamine), lormétazépan
 HAVLANE® (loprazolam)
- 2.4 Préciser le risque encouru en cas d'association de ces médicaments avec l'alcool.

3. Madame SURIV suit depuis quelques mois un Traitement Hormonal Substitutif de la ménopause (THS) pour limiter les symptômes désagréables liés à cet état. (16,5 points)

- 3.1 Relever sur l'ordonnance de madame SURIV, le médicament à base d'œstrogènes du THS.
- 3.2 Identifier dans la liste suivante les trois médicaments à base d'œstrogènes :
 ESTREVA®, THAIS®, UTROGESTAN®, OESCLIM®, DUPHASTON®
- 3.3 Indiquer deux contre-indications absolues à la prise d'œstrogènes (en dehors de l'hypersensibilité).

BP Préparateur en Pharmacie	Code : 22SP-BP PP U31	Session 2022	SUJET
Épreuve E3 – U31 : Sciences pharmaceutiques	Durée : 3 heures	Coefficient 8	Page 8/18

3.4 La forme galénique du dispositif FEMSEPT COMBI® évite l'effet de premier passage hépatique.

3.4.1 Nommer la voie d'administration de ce médicament.

3.4.2 Indiquer une zone corporelle où le dispositif FEMSEPT COMBI® ne doit jamais être appliqué.

3.4.3 Expliquer la notion de premier passage hépatique.

3.4.4 Citer une autre voie d'administration qui n'entraîne pas l'effet de premier passage hépatique

3.5 À propos de l'OROCAL D3® (association de calcium et de vitamine D3).

3.5.1 Préciser l'indication de ce médicament dans le cadre de l'ordonnance.

3.5.2 Expliquer l'intérêt de l'association de ces deux principes actifs au sein de la spécialité.

3.5.3 Proposer une autre indication possible de l'OROCAL D3®.

3.5.4 Citer une autre spécialité contenant ces deux principes actifs.

3.6 Le FOSAMAX® 70 mg (alendronate) est un médicament qui peut également être utilisé dans le traitement de la pathologie de madame SURIV.

3.6.1 Citer la classe pharmacologique précise de ce médicament.

3.6.2 Indiquer l'effet indésirable grave du FOSAMAX® pouvant être observé chez certaines personnes à risque.

3.6.3 Préciser trois modalités de prise de ce médicament, pour éviter les effets indésirables.

4. Pour éviter l'infection de sa plaie, le médecin prescrit à madame SURIV de la cloxacilline, un antibiotique de la famille des pénicillines efficace sur les germes résistants. (12 points)

4.1 Le médecin de madame SURIV aurait pu lui prescrire de l'AUGMENTIN®. L'AUGMENTIN® contient deux molécules dont l'amoxicilline.

4.1.1 Citer l'autre molécule présente dans l'AUGMENTIN®.

4.1.2 Expliquer l'intérêt d'associer ces deux molécules au sein de la même spécialité.

4.1.3 Préciser l'effet indésirable grave de l'AUGMENTIN® (en dehors de l'allergie, des mycoses, des diarrhées) et citer la molécule responsable de cet effet.

BP Préparateur en Pharmacie	Code : 22SP-BP PP U31	Session 2022	SUJET
Épreuve E3 – U31 : Sciences pharmaceutiques	Durée : 3 heures	Coefficient 8	Page 9/18

4.2 La cloxacilline est un antibiotique bactéricide à spectre étroit. Définir les termes soulignés.

4.3 Il existe de nombreuses spécialités anti-infectieuses dont certaines sont citées ci-dessous :

ORELOX[®] (cefepodoxime), CIFLOX[®] (ciprofloxacine), JOSACINE[®] (josamycine),
DAKTARIN[®] (miconazole), BACTRIM[®] (cotrimoxazole),
ROCEPHINE[®] (ceftriaxone), OFLOCET[®] (ofloxacine),
ZITHROMAX[®] (azithromycine), TETRALYSAL[®] (lymécycline),
DOXY[®] (doxycycline), ZECLAR[®] (clarithromycine)

4.3.1 Identifier, dans la liste ci-dessus, la spécialité qui n'est pas un antibiotique.

4.3.2 Citer une indication du médicament identifié à la question 4.3.1.

4.3.3 Relever, parmi la liste précédente, les cinq médicaments antibiotiques photosensibilisants.

4.3.4 Préciser la classe pharmacologique des cinq antibiotiques identifiés à la question 4.3.3.

4.3.5 Indiquer un conseil pertinent pour un patient traité par un de ces antibiotiques photosensibilisants.

5. Le médecin vérifie le statut vaccinal de la famille SURIV. Parmi la liste suivante : REVAXIS[®], PRIORIX[®], INFLUVAC TETRA[®], ENGERIX B[®]. (2.5 points)

5.1 Citer le vaccin contenant l'anatoxine tétanique.

5.2 Citer le vaccin contre l'hépatite B.

5.3 Citer le vaccin contre la grippe saisonnière.

5.4 Citer le vaccin contre la rougeole.

5.5 Préciser une contre-indication provisoire commune à tous les vaccins.

6. Pour traiter la conjonctivite allergique de la petite fille de monsieur et madame SURIV, le médecin a opté pour l'association d'un traitement général (loratadine) et local (LEVOFREE[®] / DACUDOSSES[®]) (11.5 points)

6.1 Indiquer la classe thérapeutique et pharmacologique de chaque spécialité en complétant le tableau en ANNEXE 3 (à rendre avec la copie)

6.2 Proposer deux conseils pour instiller un collyre.

BP Préparateur en Pharmacie	Code : 22SP-BP PP U31	Session 2022	SUJET
Épreuve E3 – U31 : Sciences pharmaceutiques	Durée : 3 heures	Coefficient 8	Page 10/18

6.3 Les antihistaminiques comme la loratadine sont des médicaments utilisés dans le traitement d'allergies diverses. Dans cette situation, on a parfois recours à l'utilisation de corticoïdes.

6.3.1 Citer deux DCI appartenant à la classe des corticoïdes.

6.3.2 Citer une indication dermatologique possible de cette classe, en dehors de l'allergie.

6.3.3 Préciser un effet indésirable des corticoïdes par voie locale au cours du traitement d'une pathologie cutanée.

BP Préparateur en Pharmacie	Code : 22SP-BP PP U31	Session 2022	SUJET
Épreuve E3 – U31 : Sciences pharmaceutiques	Durée : 3 heures	Coefficient 8	Page 11/18

PHYTOTHERAPIE (10 points)

1. Pour prendre en charge son anxiété toujours présente, madame SURIV vous sollicite pour un conseil en phytothérapie, thérapeutique qui utilise des drogues végétales. (1 point)

Proposer une définition de « drogue végétale ».

2. Parmi les formes galéniques utilisées en phytothérapie vous pourriez lui proposer les EPS (Extraits fluides de Plantes fraîches Standardisées), présentant l'avantage de garantir le « totum » de la plante. (6 points)

2.1. Proposer une définition d'un extrait fluide

2.2. Voici une liste de plantes :

Aubépine, Busserole, Ginseng, Harpagophytum, Marron d'Inde, Passiflore, Pissenlit, Radis noir, Reine des prés, Valériane, Vigne rouge

2.2.1 Identifier les trois plantes pouvant soulager l'anxiété de madame SURIV.

2.2.2 Indiquer les deux plantes de la liste précédente, utilisées dans le traitement des infections urinaires en précisant leurs propriétés.

3. Contre l'anxiété, madame SURIV pourrait également faire appel à l'aromathérapie avec l'huile essentielle de Lavande officinale (3 points)

3.1. Proposer une définition d'une huile essentielle.

3.2. Préciser les trois conditions de stockage de cette forme galénique pour assurer une parfaite conservation.

BP Préparateur en Pharmacie	Code : 22SP-BP PP U31	Session 2022	SUJET
Épreuve E3 – U31 : Sciences pharmaceutiques	Durée : 3 heures	Coefficient 8	Page 12/18

HOMEOPATHIE (10 points)

La conjonctivite allergique est un motif de consultation fréquent chez le médecin homéopathe. Sa prise en charge pourrait correspondre à la prescription suivante :

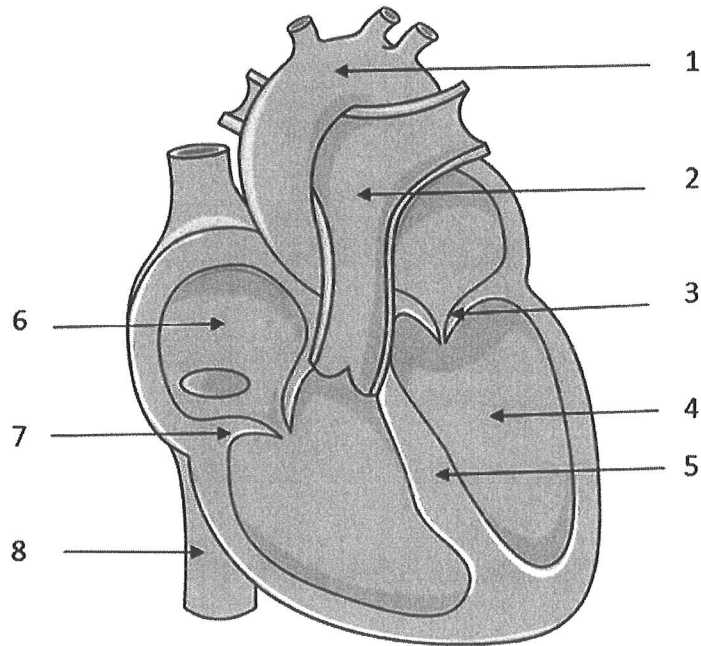
Dès l'apparition des symptômes, prendre :

- Apis mellifica 15CH : 5 granules 2 fois par jour
- Poumon histamine 15CH : 5 granules 2 fois par jour
- HOMEOPTIC® collyre
(Euphrasia officinalis 3DH, Calendula officinalis 3DH, Magnesia carbonica 5CH)
Instiller dans chaque œil 1 à 2 gouttes, 2 à 6 fois par jour

1. **L'un des principes de l'homéopathie est la similitude.**
 - 1.1 Expliquer ce principe.
 - 1.2 Citer les deux autres principes.
2. Expliquer comment obtenir la dilution 15 CH à partir de la TM (teinture mère).
3. Classer les différentes dilutions présentes sur l'ordonnance, de la plus concentrée à la moins concentrée.
4. Citer l'autre méthode de dilution homéopathique et préciser la principale différence avec la méthode présentée en question 2.
5. Indiquer deux conseils à donner au patient lors de la dispensation de médicaments homéopathiques.

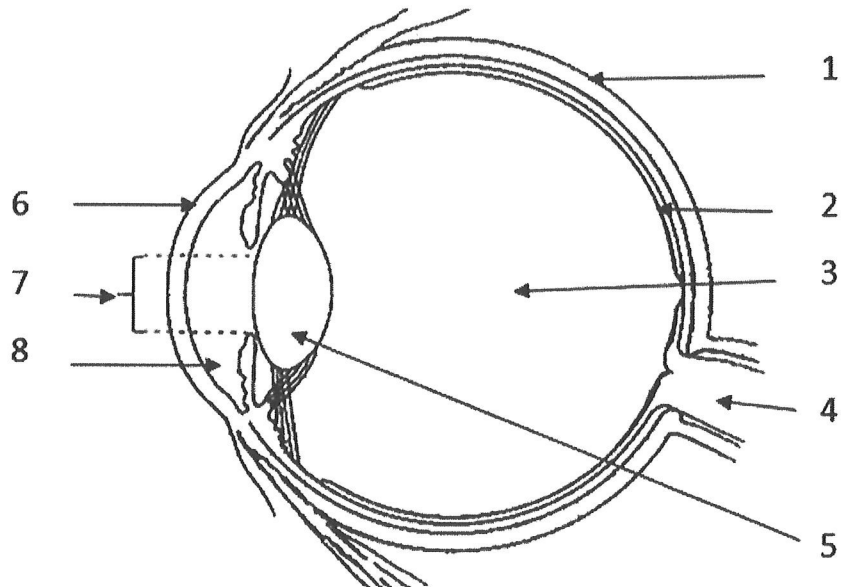
BP Préparateur en Pharmacie	Code : 22SP-BP PP U31	Session 2022	SUJET
Épreuve E3 – U31 : Sciences pharmaceutiques	Durée : 3 heures	Coefficient 8	Page 13/18

DOCUMENT 1
ANATOMIE-PHYSIOLOGIE



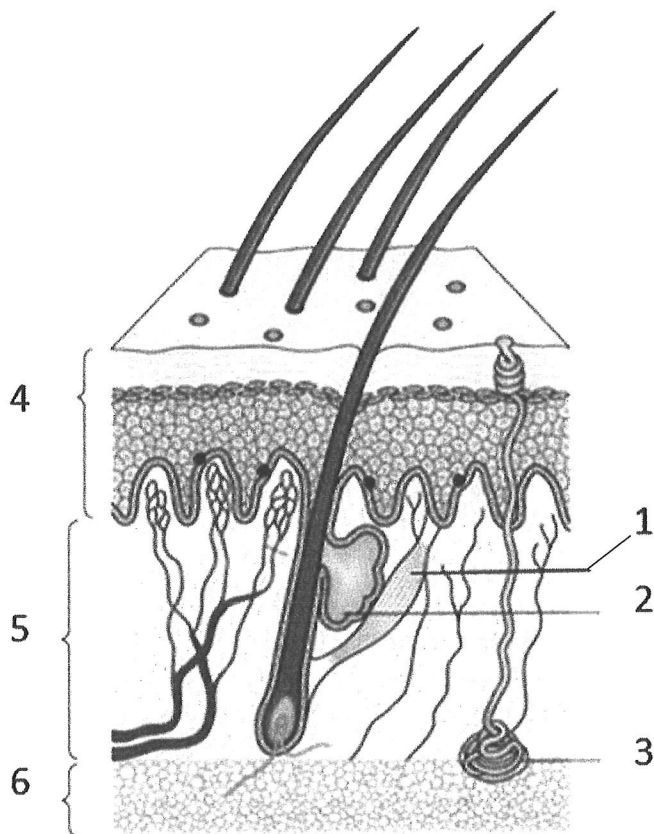
Titre : Coupe du coeur
Source : www.smart.servier.com

DOCUMENT 2
ANATOMIE-PHYSIOLOGIE



Titre : Coupe sagittale de l'œil
Source : www.docplayer.fr

BP Préparateur en Pharmacie	Code : 22SP-BP PP U31	Session 2022	SUJET
Épreuve E3 – U31 : Sciences pharmaceutiques	Durée : 3 heures	Coefficient 8	Page 14/18



Titre : Coupe de la peau
Source : www.clemedecine.com

BP Préparateur en Pharmacie	Code : 22SP-BP PP U31	Session 2022	SUJET
Épreuve E3 – U31 : Sciences pharmaceutiques	Durée : 3 heures	Coefficient 8	Page 15/18

**ANNEXE 1
PATHOLOGIE
DOCUMENT À RENDRE AVEC LA COPIE**

Définition	Pathologie
Augmentation permanente de la pression du sang dans les artères	
Présence d'eau dans les alvéoles pulmonaires en lien avec une augmentation de la pression artérielle locale	
Dépôt de plaque d'athérome sur la paroi des artères associé à un durcissement de la paroi des artères.	
Pathologie veineuse se manifestant par une veine dilatée apparente au niveau des membres inférieurs	
Accélération du rythme cardiaque au-delà des valeurs normales	

ANNEXE 2
PHARMACOLOGIE
DOCUMENT À RENDRE AVEC LA COPIE

DCI ou Spécialité	Classe pharmacologique
Clopidogrel	
KARDEGIC®	
Métoprolol	
Périndopril	
Atorvastatine	
NATISPRAY®	

ANNEXE 3
PHARMACOLOGIE
DOCUMENT À RENDRE AVEC LA COPIE

Spécialités	Classe thérapeutique	Classe pharmacologique
XALATAN® (latanoprost)		
TRUSOPT® (dorzolamide)		
VOLTARENOPHTA® (diclofénac)		
MAXIDEX® (dexaméthasone)		
ALLERGODIL® (azélastine)		
CILOXAN® (ciprofloxacine)		
TOBREX® (tobramycine)		
SKIACOL® (cyclopentolate chlorydrate)		Anticholinergique ou atropinique